

Hand tools



Hand tool: pry bar



Hand tool: screwdriver



Hand tool: large screwdriver

Hand tools



Hand tool



Hand tool



Hand tool



Hand tool

Hand tools



Hand tool



Hand tool

Hand tools

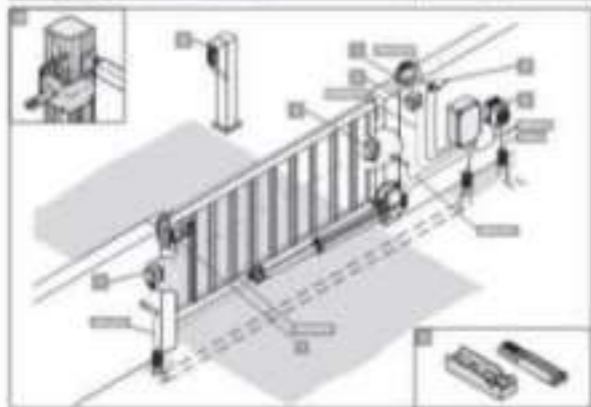
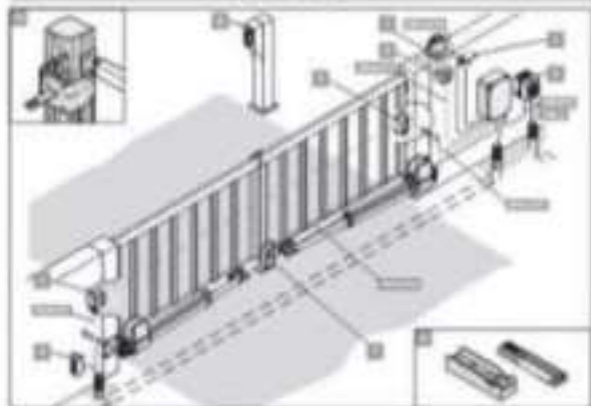


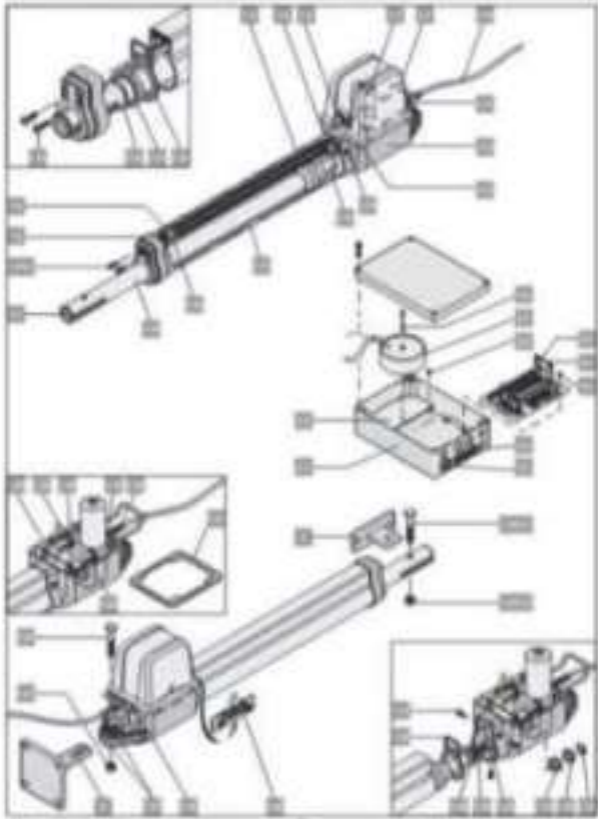
Hand tool



Hand tool

Hand tool



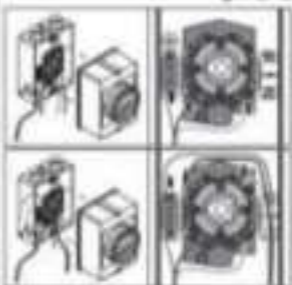
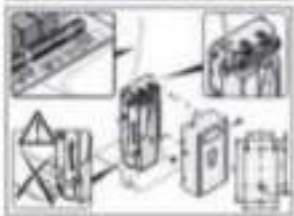
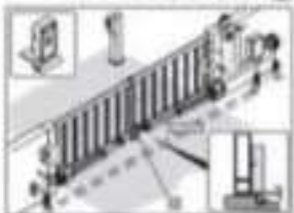


7. فن برای 24 وات DC

5. فن برای 24 وات

این فن برای استفاده در سیستم‌های خنک‌کننده 24 وات DC طراحی شده است. این فن دارای ویژگی‌های زیر است:

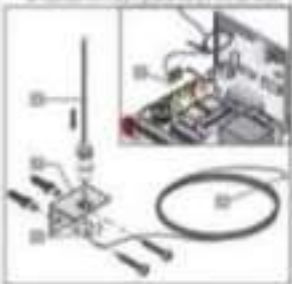
- ولتاژ کاری: 24V DC
- توان مصرفی: 24W
- سرعت دور موتور: 2400 RPM
- طول عمر: بیش از 50,000 ساعت



8. فن برای 24 وات

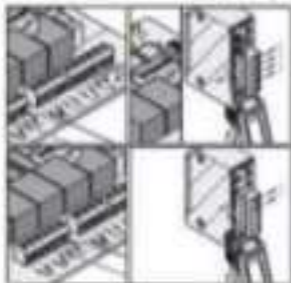
این فن برای استفاده در سیستم‌های خنک‌کننده 24 وات DC طراحی شده است. این فن دارای ویژگی‌های زیر است:

- ولتاژ کاری: 24V DC
- توان مصرفی: 24W
- سرعت دور موتور: 2400 RPM
- طول عمر: بیش از 50,000 ساعت



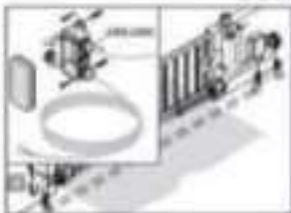
© 2023 شرکت تولیدی و فروش

3. پیچ کردن



4. پیچ کردن پلی

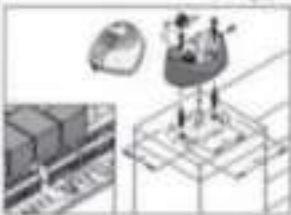
1. پیچ را در سوراخ قرار دهید.
 2. دسته را بچرخانید تا پیچ در سوراخ قرار گیرد.
 3. پیچ را تا حد امکان محکم کنید.
 4. پیچ را با دستگیره چرخانید تا در سوراخ قرار گیرد.
 5. پیچ را تا حد امکان محکم کنید.



5. پیچ کردن پلی

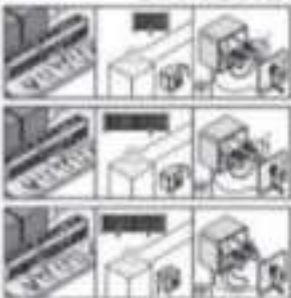
1. پیچ را در سوراخ قرار دهید.
 2. دسته را بچرخانید تا پیچ در سوراخ قرار گیرد.
 3. پیچ را تا حد امکان محکم کنید.

6. پیچ کردن پلی



7. پیچ کردن پلی

1. پیچ را در سوراخ قرار دهید.
 2. دسته را بچرخانید تا پیچ در سوراخ قرار گیرد.
 3. پیچ را تا حد امکان محکم کنید.



1. پیچ را در سوراخ قرار دهید.
 2. دسته را بچرخانید تا پیچ در سوراخ قرار گیرد.
 3. پیچ را تا حد امکان محکم کنید.

الصفحة و الترتيب الصفح

صفحة 1 من 1



الصفحة 1 من 1

الصفحة 1 من 1	الصفحة 1 من 1
الصفحة 1 من 1	الصفحة 1 من 1
الصفحة 1 من 1	الصفحة 1 من 1
الصفحة 1 من 1	الصفحة 1 من 1
الصفحة 1 من 1	الصفحة 1 من 1
الصفحة 1 من 1	الصفحة 1 من 1
الصفحة 1 من 1	الصفحة 1 من 1
الصفحة 1 من 1	الصفحة 1 من 1

صفحة 2 من 2



الصفحة 2 من 2

الصفحة 2 من 2

صفحة 3 من 3



الصفحة 3 من 3

الصفحة 3 من 3

صفحة 4 من 4



الصفحة 4 من 4

الصفحة 4 من 4

اصالت و سترگهاري پلنگ

پلنگ وین قلمی



این پلنگ وین قلمی دارای یک مکانیزم ساده و کاربردی است که امکان تنظیم زاویه دید و نور را فراهم می‌کند. این مدل برای پنجره‌های کوچک و متوسط مناسب است.

این پلنگ وین قلمی دارای یک مکانیزم ساده و کاربردی است که امکان تنظیم زاویه دید و نور را فراهم می‌کند. این مدل برای پنجره‌های کوچک و متوسط مناسب است.

پلنگ وین کلاسیک



این پلنگ وین کلاسیک دارای یک طراحی زیاده و ماندگار است که در بسیاری از سبک‌های معماری استفاده می‌شود. این مدل برای پنجره‌های بزرگ و کوچک مناسب است.

این پلنگ وین کلاسیک دارای یک طراحی زیاده و ماندگار است که در بسیاری از سبک‌های معماری استفاده می‌شود. این مدل برای پنجره‌های بزرگ و کوچک مناسب است.

این پلنگ وین کلاسیک دارای یک طراحی زیاده و ماندگار است که در بسیاری از سبک‌های معماری استفاده می‌شود. این مدل برای پنجره‌های بزرگ و کوچک مناسب است.

پلنگ



این پلنگ دارای یک مکانیزم ساده و کاربردی است که امکان تنظیم زاویه دید و نور را فراهم می‌کند. این مدل برای پنجره‌های کوچک و متوسط مناسب است.

این پلنگ دارای یک مکانیزم ساده و کاربردی است که امکان تنظیم زاویه دید و نور را فراهم می‌کند. این مدل برای پنجره‌های کوچک و متوسط مناسب است.

اصالت و سترگهاري پلنگ



این پلنگ دارای یک مکانیزم ساده و کاربردی است که امکان تنظیم زاویه دید و نور را فراهم می‌کند. این مدل برای پنجره‌های کوچک و متوسط مناسب است.

این پلنگ دارای یک مکانیزم ساده و کاربردی است که امکان تنظیم زاویه دید و نور را فراهم می‌کند. این مدل برای پنجره‌های کوچک و متوسط مناسب است.

پلنگ وین پلنگ



این پلنگ وین پلنگ دارای یک مکانیزم ساده و کاربردی است که امکان تنظیم زاویه دید و نور را فراهم می‌کند. این مدل برای پنجره‌های کوچک و متوسط مناسب است.

این پلنگ وین پلنگ دارای یک مکانیزم ساده و کاربردی است که امکان تنظیم زاویه دید و نور را فراهم می‌کند. این مدل برای پنجره‌های کوچک و متوسط مناسب است.

این پلنگ وین پلنگ دارای یک مکانیزم ساده و کاربردی است که امکان تنظیم زاویه دید و نور را فراهم می‌کند. این مدل برای پنجره‌های کوچک و متوسط مناسب است.

مركز LED

تصنيفات الجانبي



تصنيفات الجانبي

تصنيفات الجانبي

تصنيفات الجانبي

تصنيفات الجانبي

تصنيفات الجانبي

تصنيفات الجانبي

تصنيفات الجانبي

تصنيفات الجانبي

تصنيفات الجانبي

تصنيفات الجانبي

تصنيفات الجانبي

تصنيفات الجانبي

تصنيفات الجانبي

تصنيفات الجانبي

تصنيفات الجانبي

تصنيفات الجانبي

تصنيفات الجانبي

مركز

تصنيفات الجانبي

تصنيفات الجانبي



تصنيفات الجانبي

تصنيفات الجانبي

تصنيفات الجانبي

مركز الجانبي



تصنيفات الجانبي

تصنيفات الجانبي

مركز الجانبي



تصنيفات الجانبي

تصنيفات الجانبي

تصنيفات الجانبي

تصنيفات الجانبي

تصنيفات الجانبي

تصنيفات الجانبي

تصنيفات الجانبي

تصنيفات الجانبي

باز و بسته کردن اثر

باز کردن اثر LED

برای باز کردن اثر LED، ابتدا اثر را از روی دیوار جدا کنید. برای این کار، اثر را به آرامی از دیوار جدا کنید. اگر اثر به دیوار چسبیده باشد، می‌توانید از یک ابزار مناسب برای جدا کردن آن استفاده کنید. پس از جدا کردن اثر، آن را به آرامی از دیوار جدا کنید. اگر اثر به دیوار چسبیده باشد، می‌توانید از یک ابزار مناسب برای جدا کردن آن استفاده کنید.

باز کردن اثر غیر LED از راه دور از اثر

برای باز کردن اثر غیر LED از راه دور از اثر، ابتدا اثر را از روی دیوار جدا کنید. برای این کار، اثر را به آرامی از دیوار جدا کنید. اگر اثر به دیوار چسبیده باشد، می‌توانید از یک ابزار مناسب برای جدا کردن آن استفاده کنید. پس از جدا کردن اثر، آن را به آرامی از دیوار جدا کنید. اگر اثر به دیوار چسبیده باشد، می‌توانید از یک ابزار مناسب برای جدا کردن آن استفاده کنید.

بسته کردن اثر رانویی با اثر

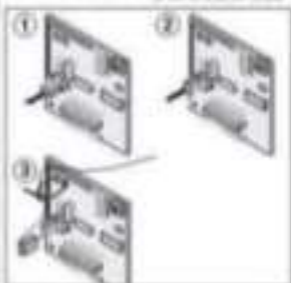
برای بسته کردن اثر رانویی با اثر، ابتدا اثر را از روی دیوار جدا کنید. برای این کار، اثر را به آرامی از دیوار جدا کنید. اگر اثر به دیوار چسبیده باشد، می‌توانید از یک ابزار مناسب برای جدا کردن آن استفاده کنید. پس از جدا کردن اثر، آن را به آرامی از دیوار جدا کنید. اگر اثر به دیوار چسبیده باشد، می‌توانید از یک ابزار مناسب برای جدا کردن آن استفاده کنید.

باز کردن اثر گرانده رانویی

برای باز کردن اثر گرانده رانویی، ابتدا اثر را از روی دیوار جدا کنید. برای این کار، اثر را به آرامی از دیوار جدا کنید. اگر اثر به دیوار چسبیده باشد، می‌توانید از یک ابزار مناسب برای جدا کردن آن استفاده کنید. پس از جدا کردن اثر، آن را به آرامی از دیوار جدا کنید. اگر اثر به دیوار چسبیده باشد، می‌توانید از یک ابزار مناسب برای جدا کردن آن استفاده کنید.

باز کردن اثر از اثر

برای باز کردن اثر از اثر، ابتدا اثر را از روی دیوار جدا کنید. برای این کار، اثر را به آرامی از دیوار جدا کنید. اگر اثر به دیوار چسبیده باشد، می‌توانید از یک ابزار مناسب برای جدا کردن آن استفاده کنید. پس از جدا کردن اثر، آن را به آرامی از دیوار جدا کنید. اگر اثر به دیوار چسبیده باشد، می‌توانید از یک ابزار مناسب برای جدا کردن آن استفاده کنید.



تعمیر موتور و ترمز

برای تعمیر موتور و ترمز، ابتدا موتور را از روی چرخ جدا کنید. سپس موتور را باز کنید و قطعات داخلی را بررسی کنید. در صورت نیاز، قطعات معیوب را تعویض کنید.



بعد از اتمام تعمیرات، موتور را دوباره روی چرخ نصب کنید و بررسی کنید که به درستی کار می‌کند.

تعمیر پمپ و ترمز

برای تعمیر پمپ و ترمز، ابتدا پمپ را از روی چرخ جدا کنید. سپس پمپ را باز کنید و قطعات داخلی را بررسی کنید. در صورت نیاز، قطعات معیوب را تعویض کنید.



تعمیر پمپ و ترمز

بعد از اتمام تعمیرات، پمپ را دوباره روی چرخ نصب کنید و بررسی کنید که به درستی کار می‌کند.

تعمیر پمپ و ترمز

بعد از اتمام تعمیرات، پمپ را دوباره روی چرخ نصب کنید و بررسی کنید که به درستی کار می‌کند.

بعد از اتمام تعمیرات، پمپ را دوباره روی چرخ نصب کنید و بررسی کنید که به درستی کار می‌کند.

بعد از اتمام تعمیرات، پمپ را دوباره روی چرخ نصب کنید و بررسی کنید که به درستی کار می‌کند.

بعد از اتمام تعمیرات، پمپ را دوباره روی چرخ نصب کنید و بررسی کنید که به درستی کار می‌کند.

بعد از اتمام تعمیرات، پمپ را دوباره روی چرخ نصب کنید و بررسی کنید که به درستی کار می‌کند.

تعمیر کلاه ایمنه با کلاه ایمنه

1- کلاه ایمنه را از روی کلاه ایمنه بردارید و آن را در جعبه نگهداری کنید.
2- کلاه ایمنه را با دستکش ایمنه بردارید و آن را در جعبه نگهداری کنید.
3- کلاه ایمنه را با دستکش ایمنه بردارید و آن را در جعبه نگهداری کنید.



شکل 1-1



شکل 1-2

4- کلاه ایمنه را با دستکش ایمنه بردارید و آن را در جعبه نگهداری کنید.
5- کلاه ایمنه را با دستکش ایمنه بردارید و آن را در جعبه نگهداری کنید.
6- کلاه ایمنه را با دستکش ایمنه بردارید و آن را در جعبه نگهداری کنید.

7- کلاه ایمنه را با دستکش ایمنه بردارید و آن را در جعبه نگهداری کنید.
8- کلاه ایمنه را با دستکش ایمنه بردارید و آن را در جعبه نگهداری کنید.
9- کلاه ایمنه را با دستکش ایمنه بردارید و آن را در جعبه نگهداری کنید.

تعمیر کلاه ایمنه با کلاه ایمنه

1- کلاه ایمنه را از روی کلاه ایمنه بردارید و آن را در جعبه نگهداری کنید.
2- کلاه ایمنه را با دستکش ایمنه بردارید و آن را در جعبه نگهداری کنید.
3- کلاه ایمنه را با دستکش ایمنه بردارید و آن را در جعبه نگهداری کنید.



شکل 2-1



4- کلاه ایمنه را با دستکش ایمنه بردارید و آن را در جعبه نگهداری کنید.
5- کلاه ایمنه را با دستکش ایمنه بردارید و آن را در جعبه نگهداری کنید.

6- کلاه ایمنه را با دستکش ایمنه بردارید و آن را در جعبه نگهداری کنید.
7- کلاه ایمنه را با دستکش ایمنه بردارید و آن را در جعبه نگهداری کنید.
8- کلاه ایمنه را با دستکش ایمنه بردارید و آن را در جعبه نگهداری کنید.

تجهيز حبل القابض

تجهيز حبل القابض: يتم تجهيز حبل القابض من خلال عملية تقطيع الحبل إلى أجزاء متساوية، ثم يتم ترتيبها في شكل معين.

تجهيز حبل القابض: يتم تجهيز حبل القابض من خلال عملية تقطيع الحبل إلى أجزاء متساوية، ثم يتم ترتيبها في شكل معين.

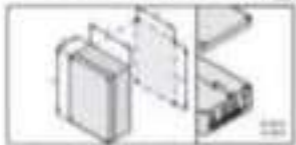


Table with 3 columns and 4 rows, likely a specification table for the rope handle components.

تجهيز حبل القابض: يتم تجهيز حبل القابض من خلال عملية تقطيع الحبل إلى أجزاء متساوية، ثم يتم ترتيبها في شكل معين.

تجهيز حبل القابض: يتم تجهيز حبل القابض من خلال عملية تقطيع الحبل إلى أجزاء متساوية، ثم يتم ترتيبها في شكل معين.

تجهيز حبل القابض (2)

تجهيز حبل القابض (2): يتم تجهيز حبل القابض من خلال عملية تقطيع الحبل إلى أجزاء متساوية، ثم يتم ترتيبها في شكل معين.



Table with 3 columns and 4 rows, likely a specification table for the rope handle components.

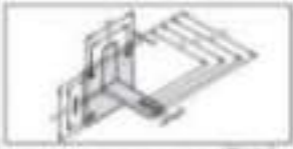
تجهيز حبل القابض: يتم تجهيز حبل القابض من خلال عملية تقطيع الحبل إلى أجزاء متساوية، ثم يتم ترتيبها في شكل معين.

تجهيز حبل القابض



تجهيز حبل القابض: يتم تجهيز حبل القابض من خلال عملية تقطيع الحبل إلى أجزاء متساوية، ثم يتم ترتيبها في شكل معين.

تجهيز حبل القابض



تجهيز حبل القابض: يتم تجهيز حبل القابض من خلال عملية تقطيع الحبل إلى أجزاء متساوية، ثم يتم ترتيبها في شكل معين.

تجهيز حبل القابض: يتم تجهيز حبل القابض من خلال عملية تقطيع الحبل إلى أجزاء متساوية، ثم يتم ترتيبها في شكل معين.

تجهيز حبل القابض: يتم تجهيز حبل القابض من خلال عملية تقطيع الحبل إلى أجزاء متساوية، ثم يتم ترتيبها في شكل معين.

تجهيز حبل القابض: يتم تجهيز حبل القابض من خلال عملية تقطيع الحبل إلى أجزاء متساوية، ثم يتم ترتيبها في شكل معين.

تجهيز حبل القابض

تجهيز حبل القابض: يتم تجهيز حبل القابض من خلال عملية تقطيع الحبل إلى أجزاء متساوية، ثم يتم ترتيبها في شكل معين.



تجهيز حبل القابض: يتم تجهيز حبل القابض من خلال عملية تقطيع الحبل إلى أجزاء متساوية، ثم يتم ترتيبها في شكل معين.

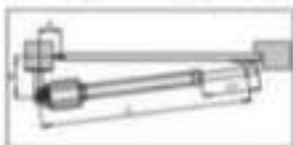
این سند به منظور ارائه اطلاعات کلی در مورد سیستم‌های مدیریت کیفیت و استانداردهای مرتبط به منظور تسهیل فرآیند ارزیابی و بهبود مستمر در سازمان‌ها تهیه شده است.

این سند به منظور ارائه اطلاعات کلی در مورد سیستم‌های مدیریت کیفیت و استانداردهای مرتبط به منظور تسهیل فرآیند ارزیابی و بهبود مستمر در سازمان‌ها تهیه شده است.

ردیف	موضوع	شرح	تاریخ	وضعیت	ملاحظات
1	سیستم مدیریت کیفیت	ارزیابی و استقرار	1402	در حال اجرا	
2	سیستم مدیریت ایمنی	ارزیابی و استقرار	1402	در حال اجرا	
3	سیستم مدیریت محیط زیست	ارزیابی و استقرار	1402	در حال اجرا	
4	سیستم مدیریت انرژی	ارزیابی و استقرار	1402	در حال اجرا	
5	سیستم مدیریت مالی	ارزیابی و استقرار	1402	در حال اجرا	
6	سیستم مدیریت منابع انسانی	ارزیابی و استقرار	1402	در حال اجرا	
7	سیستم مدیریت فناوری اطلاعات	ارزیابی و استقرار	1402	در حال اجرا	
8	سیستم مدیریت ریسک	ارزیابی و استقرار	1402	در حال اجرا	
9	سیستم مدیریت ارتباط با مشتریان	ارزیابی و استقرار	1402	در حال اجرا	
10	سیستم مدیریت تامین مواد	ارزیابی و استقرار	1402	در حال اجرا	
11	سیستم مدیریت تولید	ارزیابی و استقرار	1402	در حال اجرا	
12	سیستم مدیریت بازاریابی	ارزیابی و استقرار	1402	در حال اجرا	
13	سیستم مدیریت خدمات پس از فروش	ارزیابی و استقرار	1402	در حال اجرا	
14	سیستم مدیریت بازرگانی	ارزیابی و استقرار	1402	در حال اجرا	
15	سیستم مدیریت حقوق و دستمزد	ارزیابی و استقرار	1402	در حال اجرا	
16	سیستم مدیریت بیمه	ارزیابی و استقرار	1402	در حال اجرا	
17	سیستم مدیریت مالیات	ارزیابی و استقرار	1402	در حال اجرا	
18	سیستم مدیریت حقوق اساسی	ارزیابی و استقرار	1402	در حال اجرا	
19	سیستم مدیریت امور حقوقی	ارزیابی و استقرار	1402	در حال اجرا	
20	سیستم مدیریت امور دولتی	ارزیابی و استقرار	1402	در حال اجرا	
21	سیستم مدیریت امور دولتی	ارزیابی و استقرار	1402	در حال اجرا	
22	سیستم مدیریت امور دولتی	ارزیابی و استقرار	1402	در حال اجرا	
23	سیستم مدیریت امور دولتی	ارزیابی و استقرار	1402	در حال اجرا	
24	سیستم مدیریت امور دولتی	ارزیابی و استقرار	1402	در حال اجرا	
25	سیستم مدیریت امور دولتی	ارزیابی و استقرار	1402	در حال اجرا	
26	سیستم مدیریت امور دولتی	ارزیابی و استقرار	1402	در حال اجرا	
27	سیستم مدیریت امور دولتی	ارزیابی و استقرار	1402	در حال اجرا	
28	سیستم مدیریت امور دولتی	ارزیابی و استقرار	1402	در حال اجرا	
29	سیستم مدیریت امور دولتی	ارزیابی و استقرار	1402	در حال اجرا	
30	سیستم مدیریت امور دولتی	ارزیابی و استقرار	1402	در حال اجرا	

این سند به منظور ارائه اطلاعات کلی در مورد سیستم‌های مدیریت کیفیت و استانداردهای مرتبط به منظور تسهیل فرآیند ارزیابی و بهبود مستمر در سازمان‌ها تهیه شده است.

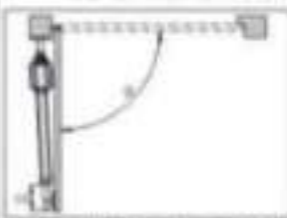
انواع سیستم‌های مدیریت کیفیت



این سیستم‌ها شامل روش‌های مختلف برای ارزیابی و بهبود کیفیت در سازمان‌ها می‌باشد.

این سیستم‌ها شامل روش‌های مختلف برای ارزیابی و بهبود کیفیت در سازمان‌ها می‌باشد. این سیستم‌ها شامل روش‌های مختلف برای ارزیابی و بهبود کیفیت در سازمان‌ها می‌باشد. این سیستم‌ها شامل روش‌های مختلف برای ارزیابی و بهبود کیفیت در سازمان‌ها می‌باشد.

انواع سیستم‌های مدیریت ایمنی



این سیستم‌ها شامل روش‌های مختلف برای ارزیابی و بهبود ایمنی در سازمان‌ها می‌باشد.

این سیستم‌ها شامل روش‌های مختلف برای ارزیابی و بهبود ایمنی در سازمان‌ها می‌باشد. این سیستم‌ها شامل روش‌های مختلف برای ارزیابی و بهبود ایمنی در سازمان‌ها می‌باشد. این سیستم‌ها شامل روش‌های مختلف برای ارزیابی و بهبود ایمنی در سازمان‌ها می‌باشد.

تعمیر بولکیت های برقی



شکل ۱۰-۱

برای برداشتن کلاهک نگهدارنده جارو، از پیچ گوشتی استفاده کنید. کلاهک را به آرامی از جای خود بردارید. پس از برداشتن کلاهک، جاروهای برقی را با احتیاط از جای خود خارج کنید. به این ترتیب می‌توانید جاروهای فرسوده یا معیوب را تعویض کنید.



شکل ۱۰-۲



شکل ۱۰-۳

پس از برداشتن کلاهک نگهدارنده جارو، جاروهای برقی را با احتیاط از جای خود خارج کنید. به این ترتیب می‌توانید جاروهای فرسوده یا معیوب را تعویض کنید.

تعمیر جاروهای برقی

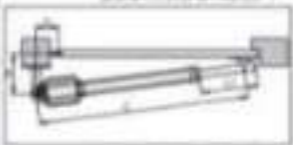
شکل ۱۰-۴



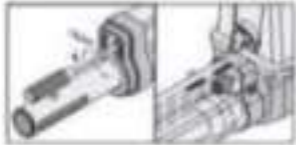
شکل ۱۰-۵



شکل ۱۰-۶



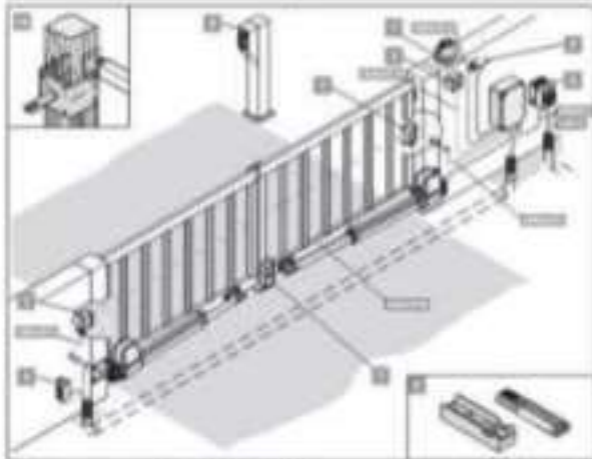
شکل ۱۰-۷



شکل ۱۰-۸

شکل ۱۰-۹

شکل ۱۰-۱۰



مركبة حديدية للعتبات

مركبة حديدية



تتمتع هذه الحواجز بخصائص عالية من المتانة والصلابة، كما أنها تتميز بتصميمها الجمالي الذي يندمج بسهولة مع أي بيئة معمارية. هذه الحواجز مصنوعة من الحديد المطاوع عالي الجودة، مما يضمن متانتها وقدرتها على تحمل الظروف الجوية المختلفة.

تتوفر هذه الحواجز في مجموعة متنوعة من الألوان والارتفاعات، مما يتيح للعميل اختيار الخيار المناسب لبيئته. بالإضافة إلى ذلك، يمكن تخصيص الحواجز لتناسب احتياجات العميل الخاصة.

- 1 - عمود
- 2 - عمود
- 3 - عمود
- 4 - عمود
- 5 - عمود
- 6 - عمود
- 7 - عمود
- 8 - عمود
- 9 - عمود
- 10 - عمود
- 11 - عمود
- 12 - عمود

كيفية تركيب عوالم العادم

مقدمة

يتم تصنيع عوالم العادم من مواد عالية الجودة لضمان متانتها وقدرتها على تحمل درجات الحرارة العالية والاهتداء الناتج عن الاحتكاك المستمر مع الأسطح المرصوفة.



الرمز	الوصف	الكمية
1	غطاء العادم	1
2	إطار العادم	1
3	براغي تثبيت	4
4	مسمار تثبيت	1
5	مفتاح عزم دوران	1
6	مفتاح عزم دوران	1
7	مفتاح عزم دوران	1
8	مفتاح عزم دوران	1
9	مفتاح عزم دوران	1
10	مفتاح عزم دوران	1
11	مفتاح عزم دوران	1
12	مفتاح عزم دوران	1
13	مفتاح عزم دوران	1
14	مفتاح عزم دوران	1
15	مفتاح عزم دوران	1
16	مفتاح عزم دوران	1
17	مفتاح عزم دوران	1
18	مفتاح عزم دوران	1
19	مفتاح عزم دوران	1
20	مفتاح عزم دوران	1
21	مفتاح عزم دوران	1
22	مفتاح عزم دوران	1
23	مفتاح عزم دوران	1
24	مفتاح عزم دوران	1
25	مفتاح عزم دوران	1
26	مفتاح عزم دوران	1
27	مفتاح عزم دوران	1
28	مفتاح عزم دوران	1
29	مفتاح عزم دوران	1
30	مفتاح عزم دوران	1
31	مفتاح عزم دوران	1
32	مفتاح عزم دوران	1
33	مفتاح عزم دوران	1
34	مفتاح عزم دوران	1
35	مفتاح عزم دوران	1
36	مفتاح عزم دوران	1
37	مفتاح عزم دوران	1
38	مفتاح عزم دوران	1
39	مفتاح عزم دوران	1
40	مفتاح عزم دوران	1
41	مفتاح عزم دوران	1
42	مفتاح عزم دوران	1
43	مفتاح عزم دوران	1
44	مفتاح عزم دوران	1
45	مفتاح عزم دوران	1
46	مفتاح عزم دوران	1
47	مفتاح عزم دوران	1
48	مفتاح عزم دوران	1
49	مفتاح عزم دوران	1
50	مفتاح عزم دوران	1
51	مفتاح عزم دوران	1
52	مفتاح عزم دوران	1
53	مفتاح عزم دوران	1
54	مفتاح عزم دوران	1
55	مفتاح عزم دوران	1
56	مفتاح عزم دوران	1
57	مفتاح عزم دوران	1
58	مفتاح عزم دوران	1
59	مفتاح عزم دوران	1
60	مفتاح عزم دوران	1
61	مفتاح عزم دوران	1
62	مفتاح عزم دوران	1
63	مفتاح عزم دوران	1
64	مفتاح عزم دوران	1
65	مفتاح عزم دوران	1
66	مفتاح عزم دوران	1
67	مفتاح عزم دوران	1
68	مفتاح عزم دوران	1
69	مفتاح عزم دوران	1
70	مفتاح عزم دوران	1
71	مفتاح عزم دوران	1
72	مفتاح عزم دوران	1
73	مفتاح عزم دوران	1
74	مفتاح عزم دوران	1
75	مفتاح عزم دوران	1
76	مفتاح عزم دوران	1
77	مفتاح عزم دوران	1
78	مفتاح عزم دوران	1
79	مفتاح عزم دوران	1
80	مفتاح عزم دوران	1
81	مفتاح عزم دوران	1
82	مفتاح عزم دوران	1
83	مفتاح عزم دوران	1
84	مفتاح عزم دوران	1
85	مفتاح عزم دوران	1
86	مفتاح عزم دوران	1
87	مفتاح عزم دوران	1
88	مفتاح عزم دوران	1
89	مفتاح عزم دوران	1
90	مفتاح عزم دوران	1
91	مفتاح عزم دوران	1
92	مفتاح عزم دوران	1
93	مفتاح عزم دوران	1
94	مفتاح عزم دوران	1
95	مفتاح عزم دوران	1
96	مفتاح عزم دوران	1
97	مفتاح عزم دوران	1
98	مفتاح عزم دوران	1
99	مفتاح عزم دوران	1
100	مفتاح عزم دوران	1

تعليمات التركيب

1. تأكد من أن سطح التثبيت نظيف وجاف وخالي من أي مواد حادة قد تتسبب في تلف العوالم.

2. استخدم مفاتيح العزم الدوراني المحددة في الجدول أدناه لضغط العوالم بشكل صحيح.

3. تأكد من أن العوالم مثبتة بشكل آمن ولا تتحرك عند المشي عليها.

4. إذا كان السطح المرصوف غير مستو، استخدم مسدودات التثبيت لتعديل ارتفاع العوالم.

5. بعد التركيب، تحقق من سلامة العوالم وتأكد من أنها تعمل بشكل صحيح.

مواصفات



اطلاعات عمومی

معماری

این سند شامل کلیه مشخصات فنی و اجرایی است که در ادامه آمده است.

این سند شامل کلیه مشخصات فنی و اجرایی است که در ادامه آمده است.

این سند شامل کلیه مشخصات فنی و اجرایی است که در ادامه آمده است.

این سند شامل کلیه مشخصات فنی و اجرایی است که در ادامه آمده است.

این سند شامل کلیه مشخصات فنی و اجرایی است که در ادامه آمده است.

این سند شامل کلیه مشخصات فنی و اجرایی است که در ادامه آمده است.

این سند شامل کلیه مشخصات فنی و اجرایی است که در ادامه آمده است.

این سند شامل کلیه مشخصات فنی و اجرایی است که در ادامه آمده است.

این سند شامل کلیه مشخصات فنی و اجرایی است که در ادامه آمده است.

این سند شامل کلیه مشخصات فنی و اجرایی است که در ادامه آمده است.

این سند شامل کلیه مشخصات فنی و اجرایی است که در ادامه آمده است.

این سند شامل کلیه مشخصات فنی و اجرایی است که در ادامه آمده است.

این سند شامل کلیه مشخصات فنی و اجرایی است که در ادامه آمده است.

توضیحات و نکات مهم

این سند شامل کلیه مشخصات فنی و اجرایی است که در ادامه آمده است.

این سند شامل کلیه مشخصات فنی و اجرایی است که در ادامه آمده است.

این سند شامل کلیه مشخصات فنی و اجرایی است که در ادامه آمده است.

این سند شامل کلیه مشخصات فنی و اجرایی است که در ادامه آمده است.

این سند شامل کلیه مشخصات فنی و اجرایی است که در ادامه آمده است.

این سند شامل کلیه مشخصات فنی و اجرایی است که در ادامه آمده است.

این سند شامل کلیه مشخصات فنی و اجرایی است که در ادامه آمده است.

این سند شامل کلیه مشخصات فنی و اجرایی است که در ادامه آمده است.

این سند شامل کلیه مشخصات فنی و اجرایی است که در ادامه آمده است.

این سند شامل کلیه مشخصات فنی و اجرایی است که در ادامه آمده است.

این سند شامل کلیه مشخصات فنی و اجرایی است که در ادامه آمده است.

این سند شامل کلیه مشخصات فنی و اجرایی است که در ادامه آمده است.

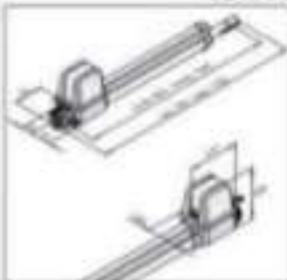
این سند شامل کلیه مشخصات فنی و اجرایی است که در ادامه آمده است.

جدول مشخصات

معماری	100
سازه	200
تاسیسات	300
تعمیرات	400
تجهیزات	500
تعمیرات	600
تجهیزات	700
تعمیرات	800
تجهیزات	900
تعمیرات	1000

ملاحظات

ردیف	شرح	مقدار	واحد
1	سازه	100	مترمربع
2	تاسیسات	200	مترمربع
3	تعمیرات	300	مترمربع
4	تجهیزات	400	مترمربع
5	تعمیرات	500	مترمربع
6	تجهیزات	600	مترمربع
7	تعمیرات	700	مترمربع
8	تجهیزات	800	مترمربع
9	تعمیرات	900	مترمربع
10	تجهیزات	1000	مترمربع



دوره اول

1	تاریخچه و مبانی	1	1	تاریخچه و مبانی	1
2	دانش	2	2	دانش	2
3	دانش چیست؟	3	3	دانش چیست؟	3
4	دانش در فرهنگ غرب	4	4	دانش در فرهنگ غرب	4
5	دانش در فرهنگ اسلام	5	5	دانش در فرهنگ اسلام	5
6	دانش چیست؟	6	6	دانش چیست؟	6
7	دانش چیست؟	7	7	دانش چیست؟	7
8	دانش چیست؟	8	8	دانش چیست؟	8
9	دانش چیست؟	9	9	دانش چیست؟	9
10	دانش چیست؟	10	10	دانش چیست؟	10
11	دانش چیست؟	11	11	دانش چیست؟	11
12	دانش چیست؟	12	12	دانش چیست؟	12
13	دانش چیست؟	13	13	دانش چیست؟	13
14	دانش چیست؟	14	14	دانش چیست؟	14
15	دانش چیست؟	15	15	دانش چیست؟	15
16	دانش چیست؟	16	16	دانش چیست؟	16
17	دانش چیست؟	17	17	دانش چیست؟	17
18	دانش چیست؟	18	18	دانش چیست؟	18
19	دانش چیست؟	19	19	دانش چیست؟	19
20	دانش چیست؟	20	20	دانش چیست؟	20
21	دانش چیست؟	21	21	دانش چیست؟	21
22	دانش چیست؟	22	22	دانش چیست؟	22
23	دانش چیست؟	23	23	دانش چیست؟	23
24	دانش چیست؟	24	24	دانش چیست؟	24
25	دانش چیست؟	25	25	دانش چیست؟	25
26	دانش چیست؟	26	26	دانش چیست؟	26
27	دانش چیست؟	27	27	دانش چیست؟	27
28	دانش چیست؟	28	28	دانش چیست؟	28
29	دانش چیست؟	29	29	دانش چیست؟	29
30	دانش چیست؟	30	30	دانش چیست؟	30

بخش دوم: مبانی فلسفه

31	مبانی فلسفه	31	31	مبانی فلسفه	31
32	فلسفه چیست؟	32	32	فلسفه چیست؟	32
33	فلسفه چیست؟	33	33	فلسفه چیست؟	33
34	فلسفه چیست؟	34	34	فلسفه چیست؟	34
35	فلسفه چیست؟	35	35	فلسفه چیست؟	35
36	فلسفه چیست؟	36	36	فلسفه چیست؟	36
37	فلسفه چیست؟	37	37	فلسفه چیست؟	37
38	فلسفه چیست؟	38	38	فلسفه چیست؟	38
39	فلسفه چیست؟	39	39	فلسفه چیست؟	39
40	فلسفه چیست؟	40	40	فلسفه چیست؟	40
41	فلسفه چیست؟	41	41	فلسفه چیست؟	41
42	فلسفه چیست؟	42	42	فلسفه چیست؟	42
43	فلسفه چیست؟	43	43	فلسفه چیست؟	43
44	فلسفه چیست؟	44	44	فلسفه چیست؟	44
45	فلسفه چیست؟	45	45	فلسفه چیست؟	45
46	فلسفه چیست؟	46	46	فلسفه چیست؟	46
47	فلسفه چیست؟	47	47	فلسفه چیست؟	47
48	فلسفه چیست؟	48	48	فلسفه چیست؟	48
49	فلسفه چیست؟	49	49	فلسفه چیست؟	49
50	فلسفه چیست؟	50	50	فلسفه چیست؟	50
51	فلسفه چیست؟	51	51	فلسفه چیست؟	51
52	فلسفه چیست؟	52	52	فلسفه چیست؟	52
53	فلسفه چیست؟	53	53	فلسفه چیست؟	53
54	فلسفه چیست؟	54	54	فلسفه چیست؟	54
55	فلسفه چیست؟	55	55	فلسفه چیست؟	55
56	فلسفه چیست؟	56	56	فلسفه چیست؟	56
57	فلسفه چیست؟	57	57	فلسفه چیست؟	57
58	فلسفه چیست؟	58	58	فلسفه چیست؟	58
59	فلسفه چیست؟	59	59	فلسفه چیست؟	59
60	فلسفه چیست؟	60	60	فلسفه چیست؟	60



twist 200

